

Activité 3 : Les répercussions du changement climatique.

Com - Pratiquer des langages

Dd - Adopter un comportement éthique et responsable

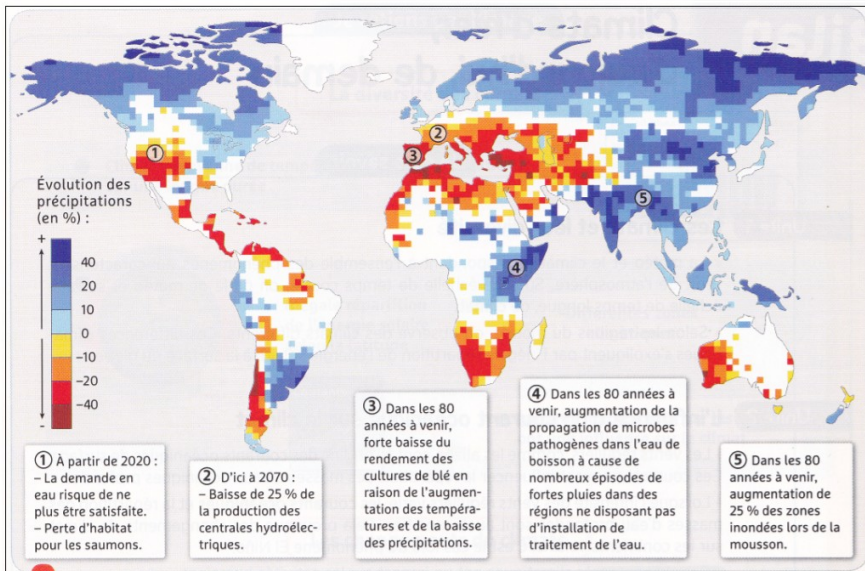
Selon nos émissions de gaz à effet de serre, la température globale du globe terrestre aura augmenté de 1,5°C à plus de 4°C d'ici la fin du 21ème siècle. La France, au même titre que d'autres pays, s'est engagée lors des accords de Paris de 2015 (COP 21) à agir sur le climat.

« Nicolas Hulot, le ministre de la Transition écologique, présente jeudi un "plan climat" qui doit dessiner la stratégie de la France pour limiter ses émissions de gaz à effet de serre et traduire en actes la volonté d'Emmanuel Macron de défendre l'accord de Paris. [...]

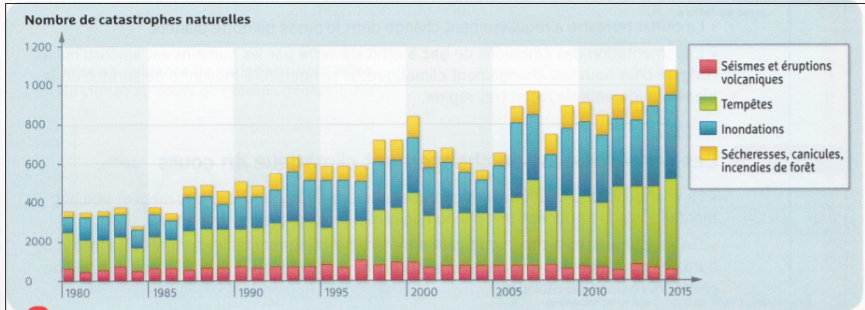
Ce nouvel objectif constitue un rehaussement de l'ambition qui jusqu'ici était de diviser par quatre les émissions françaises entre 1990 et 2050, avec une baisse de 40% en 2030. "C'est la première fois que la France s'engage aussi clairement sur un objectif de neutralité carbone en 2050", a relevé le WWF France. Le "plan climat" dévoilé jeudi par Nicolas Hulot doit préciser les leviers d'action que le gouvernement souhaite actionner en cohérence avec l'accord de Paris et les financements prévus. [...] »

Article de l'AFP, Europe 1, le 06 juillet 2017.

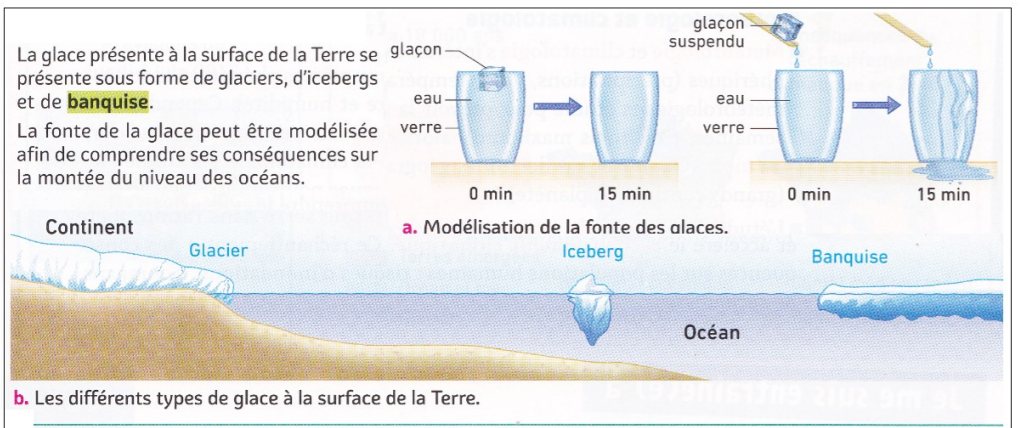
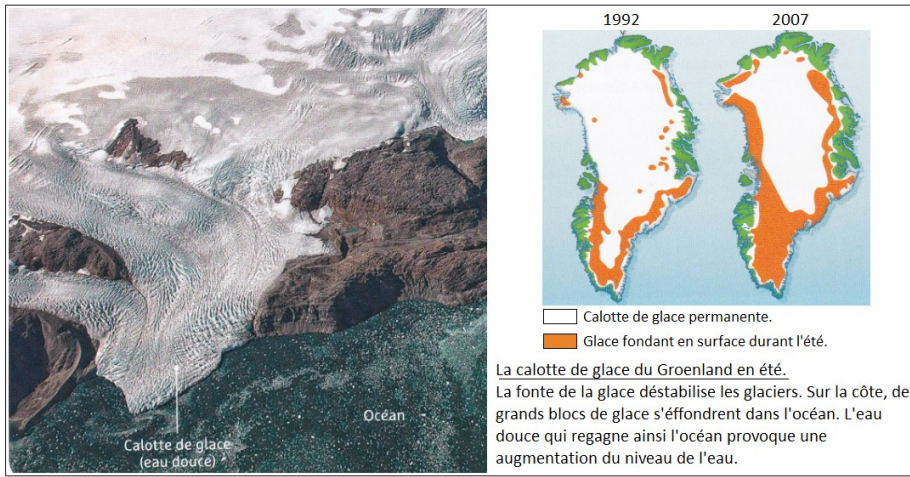
Consigne : Étudie les documents puis présente sous forme d'une **carte mentale** les conséquences et les enjeux (=vulnérabilité de régions du globe terrestre) du réchauffement climatique en cours.



L'évolution des précipitations mondiales par rapport à aujourd'hui, suite au réchauffement climatique et quelques conséquences.



L'influence du changement climatique sur les catastrophes naturelles dans le monde. Séismes et éruptions volcaniques n'ont aucune origine humaine et représentent donc un témoin.



Des modèles pour comprendre le lien entre réchauffement climatique et montée des eaux.

AMÉRIQUE DU NORD Océan Atlantique
San Blas
PANAMA Océan Pacifique AMÉRIQUE DU SUD

- + 17 cm : c'est l'élévation du niveau des océans entre 1900 et aujourd'hui. Elle est liée à la dilatation de l'eau sous l'effet de la chaleur.
- + 2 mètres : c'est l'augmentation possible du niveau des océans en 2100 si le réchauffement se poursuit au même rythme qu'aujourd'hui.
- 147 à 216 millions : c'est le nombre de personnes vivant dans des zones sous le niveau de la mer ou régulièrement inondées. En comparaison, on a compté 27 millions de réfugiés politiques en 2016.

Une île de l'archipel de San Blas (Panama), menacée par la montée des eaux.

