

DOSSIER MEDICAL

de M et Mme B

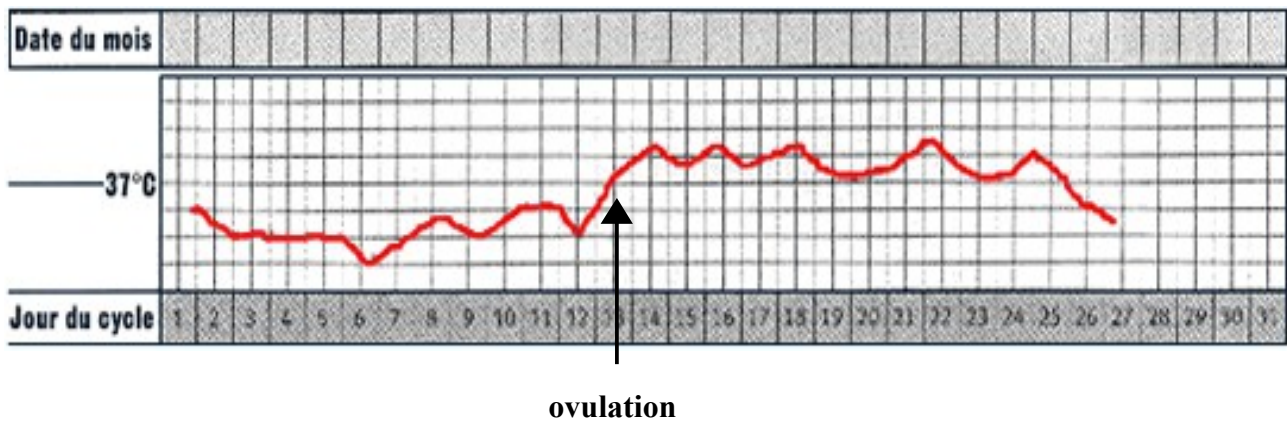
Des réponses à l'infertilité

Mr et Mme B. consultent leur médecin car depuis deux ans, ils essaient sans succès d'avoir un enfant. Le médecin a demandé au couple, lors de la consultation précédente, de subir des examens. Ils reviennent aujourd'hui avec les résultats de ces examens pour que le médecin analyse l'ensemble des résultats et qu'il leur propose une solution médicale adaptée.

Vous allez jouer le rôle du médecin et expliquer, par écrit, à ce couple pourquoi il n'arrive pas à avoir d'enfant et quelle sera la solution médicale la mieux adaptée à sa situation. Vos propos devront être justifiés.

Mme B. a pris tous les matins sa température afin de voir si elle ovulait normalement.

Voici les résultats de sa courbe de température :



Cette courbe de température est normale, elle montre une ovulation le J 13 du cycle.

LABORATOIRE D'ANALYSES MEDICALES

A. DUPONT
Pharmacien biologiste

B. DURAND
Médecin biologiste

Bordeaux, le 11 janvier 2013

A l'attention de Mr B.

SPERMOGRAMME

CARACTERES GENERAUX		(valeurs normales)
volume.....	2,2 mL	(> 2,0 mL)
ETUDE DE LA MOBILITE		
Mobilité après 3 heures.....	80 %	(> 50 %)
VITALITE (TEST DE WILLIAMS)		
Spermatozoïdes vivants à une heure	78 %	(> 75 %)
NUMERATION		
Spermatozoïdes (en millions par mL)	30,60	(> 20)

SPERMOCYTOGRAMME

Formes anormales (en %).....	25	(< 30)
Anomalie de la tête (en %).....	21	
Anomalie du flagelle (en %).....	4	

CENTRE DE RADIOLOGIE

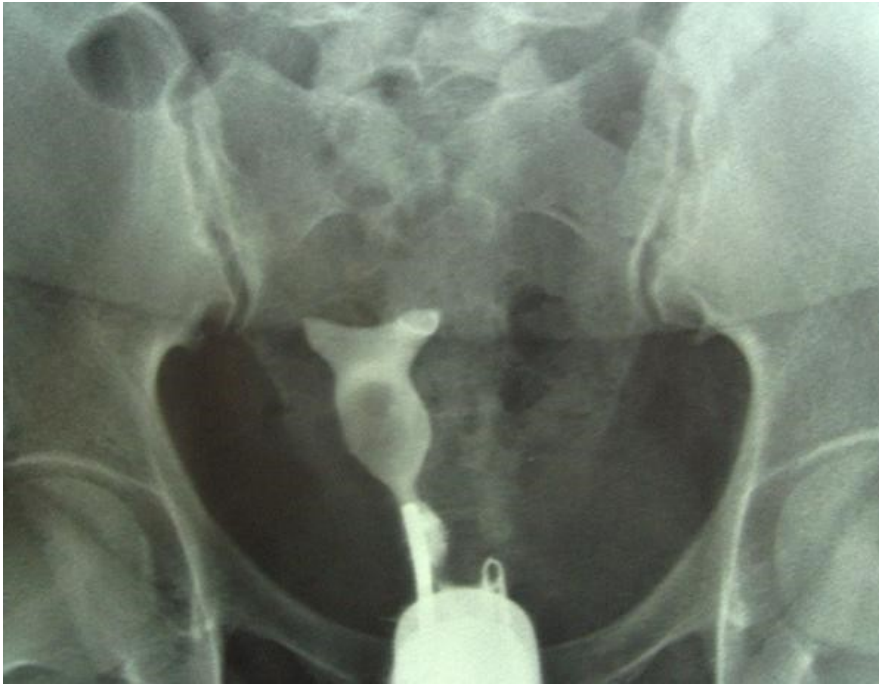
Radiographie – Echographie - Scanner - IRM

Docteur M. MARTIN

Patiente : Mme B.

Examen effectué : le 18 janvier 2013

Date des dernières règles : 10 janvier 2013



Résultat de l'hystérosalpingographie :

L'examen montre une cavité utérine normale mais la diffusion du produit de contraste dans les trompes droite et gauche est impossible : les deux trompes sont obstruées.

CONCLUSION :

Mme B présente une stérilité tubaire.

Libourne, le 18 janvier 2013

LABORATOIRE D'ANALYSES MEDICALES

A. DUPONT
Pharmacien biologiste

B. DURAND
Médecin biologiste

Libourne, le 13 janvier 2013

Patient : Mme B.

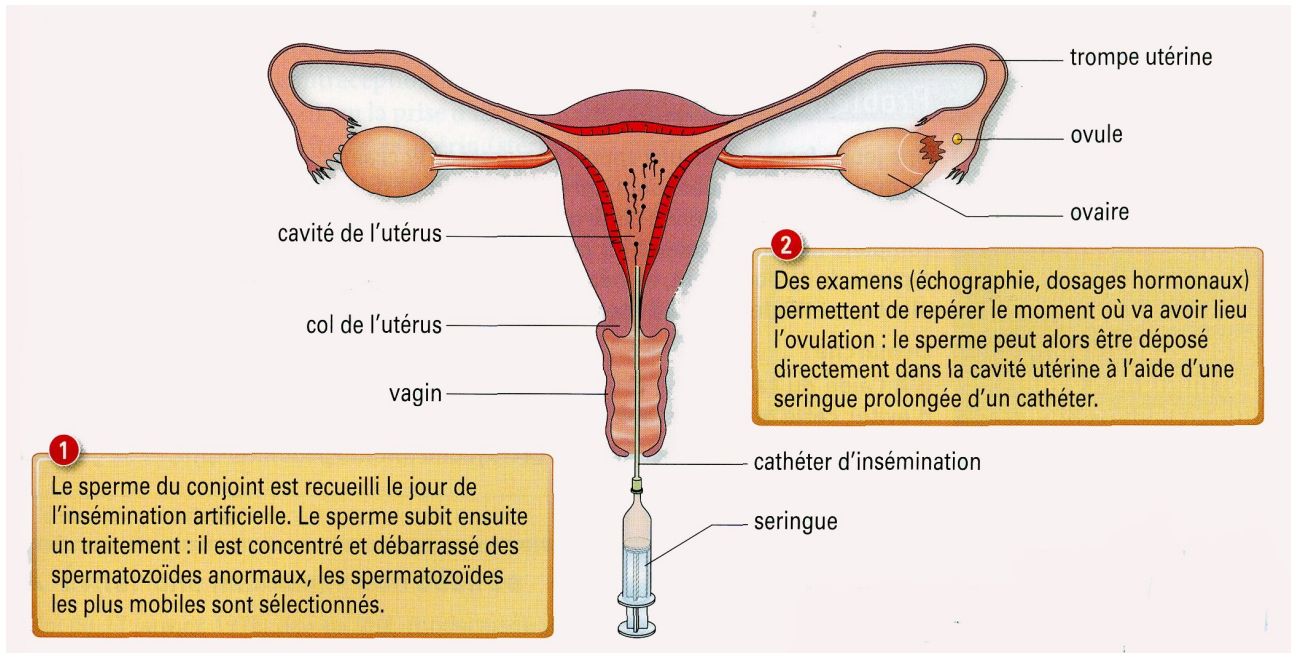
Date des dernières règles : 10 janvier 2013

(Valeurs normales)

Œstrogène.....	42 pg/mL	(24 – 114 pg/mL)
Progestérone.....	0,6 pg/mL	(0,3 – 1,5 pg/mL)
F.S.H.....	7,1 UI/L	(4 – 9 UI/L)
L.H.....	3,8 UI/L	(1,2 – 13 UI/L)

SOLUTIONS MEDICALES

Insémination artificielle avec les spermatozoïdes du conjoint



Insémination artificielle avec les spermatozoïdes d'un donneur anonyme

C'est le même principe que la technique précédente à la seule différence que le sperme utilisé est celui d'un donneur anonyme.

FIVETE (Fécondation in vitro et transfert d'embryon)

